



**ŠKODA**  
SIMPLY CLEVER

# COMMUNIQUÉ DE PRESSE

Page 1 sur 6

## Malgré la pandémie de COVID-19, ŠKODA AUTO enregistre un résultat opérationnel de 228 millions d'euros au premier semestre

- › Perturbation des livraisons de véhicules et détérioration du résultat au premier semestre à cause des mesures d'endiguement de la pandémie de COVID-19 et aux conséquences économiques
- › Malgré des arrêts de production dans ses usines et à des canaux de distribution entravés, ŠKODA AUTO enregistre un résultat opérationnel positif de 228 millions d'euros
- › ŠKODA a livré 426'700 véhicules à des clients du monde entier de janvier à juin
- › Au premier semestre, le chiffre d'affaires a atteint 7,55 milliards d'euros et le taux de rentabilité s'est élevé à 3%
- › ŠKODA AUTO continue d'investir résolument dans son développement

Mladá Boleslav / Cham, le 31 juillet 2020 – Les mesures visant à endiguer la pandémie de coronavirus ont également grevé les livraisons de véhicules et les indicateurs financiers de ŠKODA AUTO au premier semestre 2020. Le chiffre d'affaires du groupe ŠKODA AUTO\* s'est monté à 7,55 milliards d'euros au cours des six premiers mois de l'année. Le résultat opérationnel a quant à lui atteint 228 millions d'euros malgré l'interruption de la production de 39 jours dans les usines tchèques et les perturbations massives qu'ont subi les canaux de distribution, surtout en avril. Le taux de rentabilité n'atteint donc que 3% dans ce contexte. Dans l'ensemble, ŠKODA AUTO a été en mesure de livrer 426'700 véhicules à ses clients de janvier à juin. Depuis le mois de juin, le constructeur automobile tchèque constate les effets positifs de son programme de redémarrage conçu sur mesure en fonction des particularités de chaque marché, le carnet de commandes étant récemment mieux garni que l'année précédente. Si la situation liée au COVID-19 ne s'aggrave pas significativement, ŠKODA AUTO s'attend à une stabilisation successive sur les marchés mondiaux dans les semaines et les mois à venir. À 261 millions d'euros, les immobilisations corporelles se sont maintenues à un niveau élevé au cours de semestre écoulé. ŠKODA AUTO continue en effet d'investir résolument dans l'avenir et dans son développement.

Bernhard Maier, directeur général de ŠKODA AUTO, souligne: «ŠKODA AUTO a enregistré des performances exceptionnelles ces dernières années. L'entreprise s'appuie sur de solides fondations. Dans la situation exceptionnelle actuelle due au COVID-19, nous avons immédiatement mis en œuvre des mesures complètes et efficaces visant à stabiliser le résultat, le chiffre d'affaires et les liquidités. Leurs effets positifs sont déjà visibles. Nous continuerons résolument sur cette voie dans les mois à venir. Je suis persuadé que: ŠKODA sortira de cette situation encore plus forte.»

Klaus-Dieter Schürmann, membre du directoire de ŠKODA AUTO en charge des finances et des systèmes informatiques, explique: «ŠKODA AUTO a enregistré des performances exceptionnelles ces dernières années. L'entreprise s'appuie sur de solides fondations. Dans la situation exceptionnelle actuelle due au COVID-19, nous avons immédiatement mis en œuvre des mesures complètes et efficaces visant à stabiliser le résultat, le cash-flow et les liquidités. Nous cherchons à améliorer continuellement le niveau actuel d'ici la fin de l'année. Dans ce but, nous poursuivons avec sérieux notre programme de performances en cours. Cela vaut aussi pour les mesures spéciales que nous



**ŠKODA**  
SIMPLY CLEVER

# COMMUNIQUÉ DE PRESSE

Page 2 sur 6

avons prises à la dernière minute concernant les coûts des matériaux et les frais généraux et les optimisations des charges et de l'actif circulant.»

Malgré l'interruption de la production de 39 jours dans ses usines tchèques et l'impact économique des mesures d'endiguement de la pandémie de COVID-19, ŠKODA AUTO a enregistré un résultat opérationnel de 228 millions d'euros. Fin avril, le constructeur automobile avait de nouveau repris progressivement la production de ses véhicules en respectant les consignes d'hygiène qui avaient été formulées. Suite à la réouverture des garages dans les pays européens, la demande de véhicules exprimée par les clients augmente à nouveau de manière perceptible. Dans le même temps, les canaux de distribution se sont rétablis dans une large mesure et fonctionnent en toute stabilité.

Alain Favey, directeur des ventes et du marketing chez ŠKODA AUTO, explique: «Bien que nos livraisons à nos clients aient reculé dans le monde entier au cours des six premiers mois du fait de la situation exceptionnelle, les perspectives sont favorables. Nous avons en effet pu progresser fortement dès le mois de juin lorsque nous comparons nos performances à celles des mois précédents. Grâce à notre portefeuille de modèles attractifs et modernes, nous sommes particulièrement bien positionnés. Pour appuyer les évolutions positives sur les marchés internationaux, ŠKODA a mis en place des programmes complets de redémarrage pour ses partenaires commerciaux en plus des mesures publiques d'encouragement que nous saluons expressément. Dans ce contexte, nous nous attendons à une reprise au troisième trimestre et nous estimons qu'il est possible de revenir au niveau de l'année précédente au quatrième trimestre.»

L'entreprise se tient à ses objectifs à moyen et à court terme et poursuit résolument la plus importante offensive de modèles de son histoire. De 2019 à fin 2022, le constructeur prévoit de dévoiler 30 nouveaux modèles, dérivés, revalorisations de produits ou variantes. Avec l'ENYAQ iV, une voiture entièrement électrique fonctionnant sur batterie, il fait par ailleurs avancer la mise en œuvre de sa stratégie d'électromobilité. Le SUV est en effet le premier véhicule électrique que ŠKODA a développé en tant que tel dès le début. En septembre, le principal modèle ŠKODA de l'année 2020 sera présenté pour la première fois au public.



**ŠKODA**  
SIMPLY CLEVER

# COMMUNIQUÉ DE PRESSE

Page 3 sur 6

## Groupe ŠKODA AUTO\* – indicateurs du premier semestre, de janvier à juin 2020/2019\*\*:

		Janvier-juin		2020/2019 Variations en %
		2020	2019	
Livraisons aux clients	Véh.	426'700	620'900	-31,3
Livraisons aux clients, sans la Chine	Véh.	349'300	495'000	-29,4
Production***	Véh.	357'000	528'700	-32,5
Ventes****	Véh.	371'900	559'900	-33,6
Chiffre d'affaires	Millions d'euros	7'546	10'154	-25,7
Résultat opérationnel	Millions d'euros	228	824	-72,3
Taux de rentabilité (Return on sales)	%	3,0	8,1	
Immobilisations corporelles	Millions d'euros	261	369	-29,3
Cash-flow net	Millions d'euros	-25	1025	-102,4

\* Le groupe ŠKODA AUTO comprend ŠKODA AUTO a.s., ŠKODA AUTO Slovensko s.r.o., ŠKODA AUTO Deutschland GmbH, ŠKODA AUTO Volkswagen India Private Ltd. et participe aux bénéfices de la société OOO VOLKSWAGEN Group RUS.

\*\* Les variations en pourcentage sont calculées à partir des chiffres non arrondis.

\*\*\* Comprend la production du groupe ŠKODA AUTO, sans les productions des usines de montage partenaires en Chine, en Slovaquie, en Russie et en Allemagne, mais inclut d'autres marques du groupe telles que SEAT, VW et Audi; production de véhicules sans kits de montage partiels/complets.

\*\*\*\* Comprend les ventes du groupe ŠKODA AUTO à des sociétés de distribution incluant d'autres marques du groupe telles que SEAT, VW, Audi, Porsche et Lamborghini; vente de véhicules sans kits de montage partiels/complets.



**ŠKODA**  
SIMPLY CLEVER

# COMMUNIQUÉ DE PRESSE

Page 4 sur 6

## **Premier semestre 2020: ŠKODA a livré 426'700 véhicules dans le monde**

De janvier à juin, le constructeur automobile tchèque a livré 426'700 véhicules à des clients dans le monde entier (premier semestre 2019: 620'900 véhicules; -31,3%).

En **Europe occidentale**, ŠKODA a enregistré 181'700 livraisons de janvier à juin (premier semestre 2019: 275'700 véhicules; -34,1%). Sur son deuxième plus important marché au monde, l'Allemagne, le constructeur a livré au cours des six premiers mois de l'année 63'600 véhicules (premier semestre 2019: 99'000 véhicules; -35,8%).

En **Europe centrale**, les livraisons ont baissé à 84'400 au cours du premier semestre (premier semestre 2019: 110'400 véhicules; -23,5%). Sur son marché domestique tchèque, le constructeur automobile a livré 39'400 unités sur cette période (premier semestre 2019: 48'000; -17,9%).

En **Europe orientale hors Russie**, les livraisons diminuent au premier semestre de l'année pour s'établir à 16'700 véhicules (premier semestre 2019: 24'500 véhicules; -32,0%).

En **Russie**, le constructeur a livré 34'200 véhicules à ses clients de janvier à juin (premier semestre 2019: 39'800 véhicules; -14,1%).

Sur son plus important marché au monde, la **Chine**, le constructeur a livré au cours des six premiers mois de l'année 77'400 véhicules (premier semestre 2019: 125'900 véhicules; -38,5%).

En **Inde**, l'entreprise enregistre 3'700 livraisons au premier semestre (premier semestre 2019: 7'200 véhicules; -48,4%).

ŠKODA a fortement progressé en **Turquie** pendant les six premiers mois: 7'600 livraisons à des clients correspondent à une progression de 45,8% par rapport à la même période pendant l'année précédente (premier semestre 2019: 5'200 véhicules).

## **Livraisons de la marque ŠKODA aux clients au premier semestre 2020 (exprimées en unités, chiffres arrondis, selon les modèles; pourcentages +/- par rapport à l'année précédente):**

ŠKODA OCTAVIA (110'700; -40,4%)

ŠKODA KODIAQ (60'700; -21,9%)

ŠKODA KAROQ (56'300; -23,7%)

ŠKODA KAMIQ (52'500; +144,9%)

ŠKODA FABIA (48'100; -50,6%)

ŠKODA SUPERB (37'800; -33,4%)

ŠKODA RAPID (28'100; -63,9%)

ŠKODA SCALA (27'300; +270,6%)

ŠKODA CITIGO (vendue uniquement en Europe: 5'200; -)



ŠKODA  
SIMPLY CLEVER

# COMMUNIQUÉ DE PRESSE

Page 5 sur 6

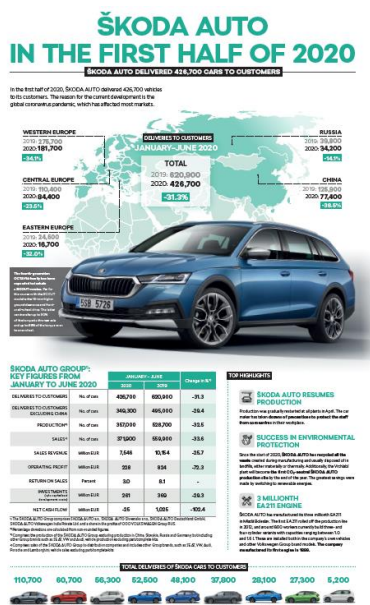
## Informations complémentaires:

Sandra Zippo, PR ŠKODA

Tél. 056 463 98 07 / [skoda.pr@amaq.ch](mailto:skoda.pr@amaq.ch)

[www.skoda.ch](http://www.skoda.ch) / [www.skodapress.ch](http://www.skodapress.ch)

## Photos accompagnant le communiqué de presse:



## Infographie (en anglais): Malgré la pandémie de COVID-19, ŠKODA AUTO enregistre un résultat opérationnel de 228 millions d'euros au premier semestre

Les mesures visant à endiguer la pandémie de coronavirus ont également grevées les livraisons de véhicules et les indicateurs financiers de ŠKODA AUTO au premier semestre 2020. Le chiffre d'affaires du groupe ŠKODA AUTO\* s'est monté à 7,55 milliards d'euros au cours des six premiers mois de l'année. Le résultat opérationnel a quant à lui atteint 228 millions d'euros malgré l'interruption de la production de 39 jours dans les usines tchèques et les perturbations massives qu'ont subi les canaux de distribution. Le taux de rentabilité n'atteint donc que 3% dans ce contexte.

Source: ŠKODA AUTO

## Logo de la marque ŠKODA AUTO

Logo actuel du constructeur automobile ŠKODA AUTO, depuis 2016.



Source: ŠKODA AUTO



**ŠKODA**  
SIMPLY CLEVER

# COMMUNIQUÉ DE PRESSE

Page 6 sur 6

## ŠKODA AUTO

- › fête le 125<sup>e</sup> anniversaire de sa création, à l'époque des pionniers de l'automobile en 1895, et est ainsi l'une des entreprises automobiles mondiales ayant la plus longue tradition.
- › propose actuellement à ses clients neuf séries de modèles de voitures de tourisme: CITIGO, FABIA, RAPID, SCALA, OCTAVIA et SUPERB ainsi que KAMIQ, KAROQ et KODIAQ.
- › a livré en 2019 1,24 million de véhicules à des clients dans le monde entier.
- › fait partie depuis 1991 du groupe Volkswagen, l'un des constructeurs automobiles les plus prospères au monde. En plus des véhicules, ŠKODA AUTO développe et construit en toute autonomie des composants pour le groupe, comme des moteurs et des boîtes de vitesses.
- › dirige trois sites en République tchèque; la marque produit en Chine, en Russie, en Slovaquie et en Inde, essentiellement au travers de partenariats avec les autres marques du Groupe, ainsi qu'en Ukraine et au Kazakhstan avec des partenaires locaux.
- › emploie environ 42'000 collaborateurs dans le monde et est présente sur plus de 100 marchés.
- › fait avancer, dans le cadre de la stratégie 2025 de ŠKODA, le passage du statut de constructeur automobile à celui de «Simply Clever Company pour les meilleures solutions de mobilité».